



Trainimal AB [publ]  
Delårsrapport kvartal 1 2023/2024  
maj 2023 - juli 2023

# Q1

# DET HÄR ÄR VI

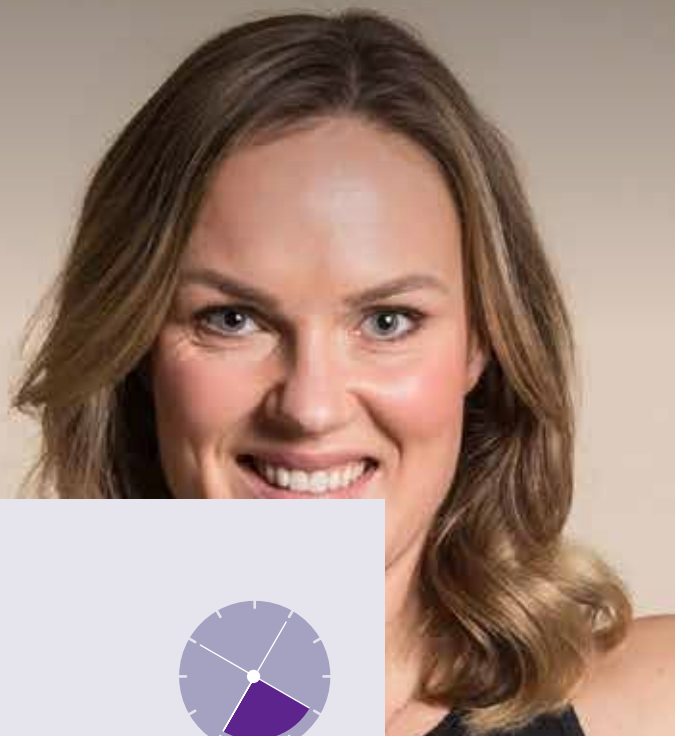
Trainimal tillhandahåller individanpassad träning och kostrådgivning digitalt genom egenutvecklad smart teknologi.

Bolagets mest kända produkt är MammaFitness som är skapad av den välkända träningsprofilen Olga Rönnberg. MammaFitness har hjälpt över 35 000 kunder att bli den bästa versionen av sig själv.

Trainimals vision är att alla ska kunna uppnå fysisk hälsa och välbefinnande, oavsett sociala, ekonomiska och geografiska förutsättningar.

Trainimals aktier handlas på marknadsplatsen **NGM Nordic SME** under kortnamnet TRML och med ISIN-kod SE0011528082.

# HIGHLIGHTS



## Första kvartalet

maj 2023 – juli 2023

Jämförelsetal inom parentes avser Q1 2022/2023



### De viktigaste siffrorna:

- **Nettoomsättning** minskade med -36,8 % till 2 703 (4 276) TSEK
- **Rörelseresultatet** ökade till 38 (-1 408) TSEK
- **EBITDA** ökade till 507 (-1 067) TSEK
- **Periodens resultat före skatt** ökade till 21 (-1 448) TSEK
- **Resultat per aktie** uppgick till 0,01 (-0,62)
- **Kassaflödet från den löpande verksamheten före förändring av rörelsekapital** ökade till 490 (-1 079) TSEK
- **Kassaflödet från den löpande verksamheten** förbättrades kraftigt till -39 (-3 217) TSEK

### Andra KPI:er som är viktiga för verksamheten:

- **Bruttomarginalen för abonnemangsförsäljning** uppgick till 68% (56%)
- **Aktiverat arbete för egen räkning** uppgick till 772 (656) TSEK
- **Snittintäkten per kund och månad** var 688 (970) SEK

### Väsentliga händelser:

- Två nya abonnemangsprodukter för specifika målgrupper med tillhörande communities lanserades.
- Bolaget har vänt till positivt resultat efter hård kostnads kontroll.

# VD-ORD OLGA RÖNNBERG

[www.ellenljungqvistportfolio.com](http://www.ellenljungqvistportfolio.com)

Första kvartalet är avslutat. Vårt övergripande mål att minska förlusterna har lyckats, vi redovisar till och med en liten nettovinst! Ett positivt resultat före avskrivningar är vårt första mål, men ambitionen är även att ha en uthållig nettovinst över tid.

Det har inte varit enkelt, alla kostnader har hårdgranskats och vi kommer självklart att fortsätta med det också de kommande kvartalen. Vår prioritering har inte varit att maximera volymer, utan i första hand att sluta förlora pengar, och när vi känner att ett positivt resultat är stabilt kan vi se framåt. Vår första prio i nästa steg är att börja marknadsföra konsekvent för att öka användarbasen, men med våra egna intjänade pengar. Vår kostnad för en ny kund väldigt låg i förhållande till snittintäkten, vilket ger utrymme för satsningar på volym.

Våra marginaler har förbättrats rejält, till följd av att Basic-medlemskapen inte kräver dedikerade coacher, och antalet användare har därmed inte några begränsningar i vårt system. En utökning av användarbasen in Basic går nästan oavkortat in på sista raden.

Nu är vi i slutfasen av testningen av vår nya appversion, vår baby som vi satsat stora pengar och mycket tid på. Den kommer att släppas i en sluten betatestning hos ett antal kunder under slutet av september och avsikten är att släppa den publikt i oktober. Kombinerar vi vår unika plattform med vår nya app är vi säkra på att vårt erbjudande är outstanding ända från Basic upp till vår individuellt coachade Premium. Erbjudandet i Premium kommer också att utökas med separata abonnemang för enbart kost



och enbart träning för den som vill ha mer avgränsad hjälp. Premium har också fått specifikt utformade program som Klimakteriet, Känslöätare, Jeansutmaningen och Superviktig.

Vidare kommer vi att lansera våra kosttillskott under varumärket Trainimal, först kommer ett antal nya smaker som vi är säkra på kommer att bli väl mottagna. Vi har haft varubrist under kvartalet på grund av att vi väntat in nya förpackningar, men kommande kvartal kommer att ha en bättre försäljning av kosttillskotten.

Nu så hoppas vi att våra kunder ska se framåt med lite mindre oro, ränteläget ser ut att stabilisera sig, vilket gör att ett stort orosmoment för många minskar, energipriserna blir mer hanterliga och inflationen är på väg ned.

Fortfarande är det en bra bit kvar till den marknad som vi såg före och under pandemin, men vi är bättre positionerade för att hantera detta genom våra lägre prissatta tjänster som vi inte hade tillgång till tidigare.

Ett stort och djupt känt tack till våra medarbetare som sliter hårt för vi ska nå våra mål, tack till alla aktieägare för ert tålamod och till alla kunder som tror på oss! En särskild tanke går också till våra utvecklare i Ukraina som, trots kriget och de påfrestningar som det innebär, levererar!

Olga Rönnberg, VD



# VERKSAMHETS- BERÄTTELSE

**Trainimal har ett komplett egenutvecklat system för att leverera träning och kostrådgivning online till olika målgrupper. Konceptets funktion är bevisad av fler än 35 000 kunder.**



## Backend

Grunden som gör det möjligt att coacha kunderna online. Systemet beräknar om recept efter kundernas förändrade kaloribehov, skapar och distribuerar träningsprogram, stöder coacherna och driver meddelandehantering med kunderna. Backend är helt molnbaserat.



## Coacher

Våra coacher skapar program, granskar kundernas resultat, föreslår ändringar och ger feedback. Dessutom svarar coacherna på kundernas frågor som ställs via appen. I Basic-abonnemanget där kunden inte har personlig coaching arbetar coacherna i supportpool.



## Frontend

Vår egenutvecklade app är kundernas verktyg för att genomföra träningsprogram och följa måltidsplaner. Appen innehåller också mängder med fakta och artiklar inom kost, hälsa och träning. All kommunikation med coacherna sker via appen.

# VERKSAMHETSBERÄTTELSE

## Utvecklingskostnader

Merparten av kostnaderna kommer från utvecklingen av en helt ny appversion för Sverige och UK. Parallellt med detta har också ett nytt admingränssnitt påbörjats. Utvecklingen har till största delen gjorts externt. Lansering är planerad till sept-okt 2023.

## Kundanskaffning - CAC

Engångskostnaden per kund för kundanskaffning, Customer Aquisition Cost, beräknar vi genom att dividera våra totala marknadsföringskostnader med antalet nya betalande kunder under den aktuella tidsperioden. Kostnaden har minskat enligt plan.

## Intäkt per kund och månad - ARPU

Snittintäkten per kund och månad mäter vi som abonnemangsentäkten delat med genomsnittligt antal kunder. Under kvartalet har snittintäkten per kund minskat jämfört med samma kvartal året innan, till 688 (970) SEK, en minskning om 29 %. Minskningen i snittintäkt är enligt förväntan eftersom Trainimal Basic har betydligt lägre pris. Marginalen är dock betydligt högre för Basic, eftersom särkostnaden för en ny Basic-kund är nära noll.

## Framtida intäkter (Upcoming Recurring Revenue)

Detta är summan av de nu tecknade medlemskapens värde över kommande 12 månader. Det avser medlemskap med bindningstid. Tidsperioden är vald med tanke på den längsta bindningstiden som är just 12 månader.

## Retentionsgrad

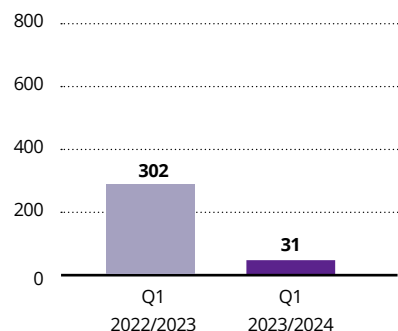
Detta är hur stor andel av tecknade medlemskap som fortfarande är aktiva efter 3 månader.

	maj-jul 2023/2024	maj-jul 2022/2023	Förändring %
Engångskostnad/kund	31	302	-90 %
Snittintäkt/kund/månad	688	970	-29 %
Framtida intäkter, MSEK	5,54	N/A	N/A
Retentionsgrad	76,8	N/A	N/A

## Investering och utfall i marknadsföring

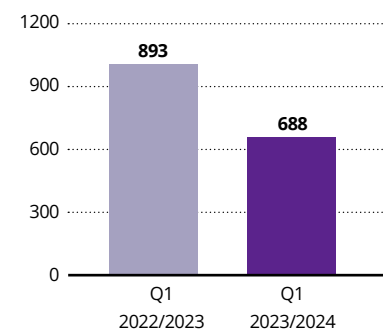
### Ackvisationskostnad - CAC

SEK



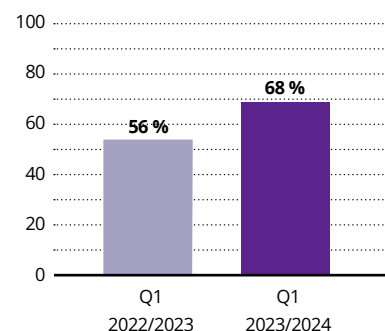
### Intäkt/kund/månad

SEK



### Bruttomarginal abonnemang

%



# EKONOMISK UTVECKLING

## Resultatutveckling

Abonnemangsinntäkterna samt förutbetalda abonnemang för det första kvartalet uppgick till 2 552 TSEK (2 971) och minskade med -14,1% jämfört med samma period föregående år. Övriga intäkter uppgick till 18 TSEK (149) och aktiverat arbete avseende anskaffningsvärdet av externt utvecklade immateriella tillgångar uppgick till 772 TSEK (656). Totalt uppgick rörelsens intäkter till 3 493 TSEK (5 081), vilket är en minskning med -31,3 % jämfört med samma period föregående år.

Bruttomarginalen för total försäljning exklusive aktiverat arbete uppgick till 68% (56%) och har ökat kraftigt till följd av låga kostnader för Basic-abonnemangen jämfört med samma period föregående år. Övriga externa kostnader har minskat primärt för att bolaget har reducerat spendering på marknadsföring.

Rörelseresultatet är 38 TSEK (-1 408) och EBITDA uppgår till 507 TSEK (-1 067).

## Kassaflöde och finansiell ställning

Kassaflödet från den löpande verksamheten före förändring av rörelsekapital under första kvartalet uppgick till 490 TSEK (-1 079). Kassaflödet från den löpande verksamheten uppgick till -39 TSEK (-3 217).

Utvecklingsfonden i eget kapital är avsatt till nettovärdet av internt utvecklade immateriella tillgångar och uppgick till 7 385 TSEK (6 787).

Balansomslutningen vid första kvartalets utgång uppgick till 13 562 TSEK (14 526).

Per den 31 juli 2023 uppgick de långfristiga skulderna till 0 TSEK (0) och de kortfristiga skulderna uppgick till 4 934 TSEK (2 577). Likvida medel uppgick till 2 638 TSEK (3 357) och soliditeten var 63,6% (82,1%) vid det första kvartalets utgång.

Med hänsyn till hur verksamheten förväntas utvecklas under det kommande året, likvida medel samt till finansieringsmöjligheter som finns är styrelsen och ledningens bedömning att bolagets fortsatta drift är säkerställd.

## Investeringar och avskrivningar

Investeringar i aktiverat arbete för egen räkning under första kvartalet 2023/2024 uppgick till 772 TSEK (656) och avskrivningar uppgick till 451 TSEK (282) för desamma.

## Medarbetare

Medeltal anställda under kvartalet uppgick till 1 (7) varav 1 (4) kvinnor. Övriga medarbetare är kontrakterade på konsultbasis.

## Aktien

Antalet registrerade aktier uppgick den 31 juli 2023 till 2 347 813 (2 347 813) st. Genomsnittlig antal aktier under första kvartalet 2023/2024 uppgick till 2 347 813 st (2 347 813) och under helåret 2022/2023 2 347 813 st (2 347 813).

## Aktiekapital

Aktiekapitalet i Trainimal uppgick den 31 juli 2023 till 939 TSEK, fördelat på 2 347 813 st aktier med ett kvotvärde om 0,40 kr/st.

## Aktieägare

Bolaget har ca 2 010 ägare per 31 juli 2023, varav ca 80 % är kvinnor.

## Transaktioner med närstående

**Bolaget är ett dotterbolag (ägarandel 58,32%) till Nova World Fitness Ltd, Company No. 8291198 med säte i London, Storbritannien. Nova World Fitness Ltd ägs till 100% av Håkan Rönnberg och Olga Rönnberg.**

Bolaget har ett managementavtal med Mahalo Invest SL som ägs till 100% av Håkan Rönnberg och Olga Rönnberg. Inga transaktioner med närstående har skett under perioden utöver normal affärsverksamhet till marknadsmässiga villkor.

	Q1 2023/2024	Q1 2022/2023
Inköp av tjänster från Mahalo Inv.	460	813
Utbetalda löner och förmåner	0	48

# EKONOMISK UTVECKLING

## Revisorernas granskning

Denna kvartalsrapport har inte granskats av Bolagets revisorer.

## Väsentliga risker och osäkerhetsfaktorer

En beskrivning av Trainimals väsentliga risker och osäkerhetsfaktorer finns på sidor 10 -11 i årsredovisning för 2023 som finns tillgänglig på bolagets hemsida.

## Kommande rapporteringstillfälle

Delårsrapport Q2

2023-12-21

## EPS

Vinst per aktie uppgick till 0,01 SEK (-0,62) både innan och efter utspädning under det första kvartalet 2023/2024.

## Redovisnings och värderingsprinciper

Denna kvartalsrapport har upprättats enligt Årsredovisningslagen och Bokföringsnämndens allmänna råd BFNAR 2012:1 årsredovisning (K3). Mer om Bolagets redovisningsprinciper finns på sidorna 18 - 20 i årsredovisning för 2023. Redovisningsprinciperna är oförändrade.

## Väsentliga händelser under och efter perioden

- Två nya abonnemangsprodukter för specifika målgrupper med tillhörande communities lanserades.
- Bolaget har vänt till positivt resultat efter hård kostnads-kontroll.

---

## Signaturer

Styrelsen och verkställande direktören försäkrar att denna delårsrapport ger en rättvisande översikt av Bolagets verksamhet, ställning och resultat samt beskriver väsentliga risker och osäkerhetsfaktorer som företaget står inför.

Stockholm den 21 september 2023

Håkan Rönnberg, Styrelseordförande

Vigggo Stenseth, Styrelseledamot

Maria Grimaldi, Styrelseledamot




Olga Rönnberg, Styrelseledamot och VD

## Kontakt

Olga Rönnberg, VD  
Tel: +46 735 040 326  
ir@trainimal.com



# RESULTATRÄKNING

Belopp i TSEK			
	2023/2024 Q1	2022/2023 Q1	2022/2023 Helår
<b>Intäkter</b>			
Nettoomsättning	2 703	4 276	13 013
Övriga rörelseintäkter	18	149	644
Aktiverat arbete för egen räkning	772	656	2 356
<b>Summa intäkter</b>	<b>3 493</b>	<b>5 081</b>	<b>16 013</b>
<b>Rörelsens kostnader</b>			
Råvaror och förnödenheter	-903	-2 344	-7 268
Övriga externa kostnader	-1 860	-2 385	-8 190
Personalkostnader	-223	-1 419	-3 416
Av/nedskrivningar av materiella och immateriella anläggningstillgångar	-469	-341	-1 613
Övriga rörelse		-	-80
<b>Rörelseresultat</b>	<b>38</b>	<b>-1 408</b>	<b>-4 554</b>
<b>Resultat från finansiella poster</b>			
Ränteintäkter och liknande resultatposter	-	-	13
Räntekostnader och liknande kostnader	-17	-40	-212
<b>Resultat efter finansiella poster</b>	<b>21</b>	<b>-1 448</b>	<b>-4 753</b>
Bokslutsdispositioner	-	-	23
<b>Resultat före skatt</b>	<b>21</b>	<b>-1 448</b>	<b>-4 730</b>
Skatt på årets resultat	-	-	-37
<b>Årets resultat</b>	<b>21</b>	<b>-1 448</b>	<b>-4 767</b>

# BALANSRÄKNING

Belopp i TSEK	2023-07-31	2022-07-31	2023-04-30
<b>Tillgångar</b>			
<b>ANLÄGGNINGSTILLGÅNGAR:</b>			
<b>Immateriella anläggningstillgångar:</b>			
Balanserade utgifter för utvecklingsarbeten och liknande arbeten	7 720	6 824	7 398
<b>Materiella anläggningstillgångar:</b>			
Byggnader och mark	-	-	-
Inventarier, verktyg och installationer	30	195	48
<i>Summa materiella anläggningstillgångar</i>	<b>30</b>	<b>195</b>	<b>48</b>
<b>Finansiella anläggningstillgångar:</b>			
Fordringar hos koncernföretag	857	857	857
Andra långfristiga fordringar	-	391	-
<i>Summa finansiella anläggningstillgångar</i>	<b>857</b>	<b>1 248</b>	<b>857</b>
<b>Summa anläggningstillgångar</b>	<b>8 607</b>	<b>8 267</b>	<b>8 303</b>
<b>OMSÄTTNINGSTILLGÅNGAR</b>			
<b>Varulager mm:</b>			
Råvaror och förnödenheter	1 225	943	1 208
Förskott till leverantörer	-	466	-
<i>Summa varulager mm</i>	<b>1 225</b>	<b>1 409</b>	<b>1 208</b>
<b>Kortfristiga fordringar:</b>			
Kundfordringar	54	80	463
Aktuell skattefordran	227	72	53
Övriga fordringar	306	371	153
Förutbetalda kostnader och upplupna intäkter	505	970	512
<i>Summa kortfristiga fordringar</i>	<b>1 092</b>	<b>1 493</b>	<b>1 181</b>
<b>Kassa och bank</b>	<b>2 638</b>	<b>3 357</b>	<b>3 449</b>
<b>Summa omsättningstillgångar</b>	<b>4 955</b>	<b>6 259</b>	<b>5 838</b>
<b>SUMMA TILLGÅNGAR</b>	<b>13 562</b>	<b>14 526</b>	<b>14 141</b>

# BALANSRÄKNING

Belopp i TSEK	2023-07-31	2022-07-31	2023-04-30
<b>Eget kapital och skulder</b>			
<b>EGET KAPITAL</b>			
<b>Bundet eget kapital</b>			
Aktiekapital (2 347 813 aktier)	939	939	939
Utvecklingsfond	7 385	6 787	7 385
Reservfond	30	30	30
<b>Fritt eget kapital</b>			
Fri överkursfond	21 660	21 660	21 660
Balanserad vinst eller förlust	-16 640	-6 565	-7 163
Vinst eller förlust föregående år	-4 767	-9 477	-9 477
Periodens resultat	21	-1 448	-4 767
<i>Summa fritt eget kapital</i>	<b>274</b>	<b>4 170</b>	<b>253</b>
<b>Summa eget kapital</b>	<b>8 628</b>	<b>11 926</b>	<b>8 607</b>
<b>Obeskattade reserver</b>			
Akkumulerade överavskrivningar	-	23	-
<b>Långfristiga skulder</b>			
Skulder till kreditinstitut	-	-	-
<b>Kortfristiga skulder</b>			
Skulder till kreditinstitut	-	-	-
Leverantörsskulder	852	1 331	1 420
Övriga kortfristiga skulder	3 354	316	3 295
Upplupna kostnader och förutbetalda intäkter	728	930	819
<i>Summa kortfristiga skulder</i>	<b>4 934</b>	<b>2 577</b>	<b>5 534</b>
<b>SUMMA EGET KAPITAL OCH SKULDER</b>	<b>13 562</b>	<b>14 526</b>	<b>14 141</b>

# KASSAFLÖDESANALYS




Belopp i TSEK

	 2023/2024 Q1	 2022/2023 Q1	 2022/2023 Helår
<b>Den löpande verksamheten</b>			
Resultat efter finansiella poster	21	-1 448	-4 753
Justeringar för poster som inte ingår i kassaflödet, m m	469	422	1 731
Betald inkomstskatt	-	-53	-53
<b>Kassaflöde från den löpande verksamheten före förändringar av rörelsekapital</b>	<b>490</b>	<b>-1 079</b>	<b>-3 075</b>
Kassaflöde från förändringar i rörelsekapital			
Ökning(-)/Minskning (+) av varulager	-17	-58	143
Ökning(-)/Minskning (+) av rörelsefordringar	89	220	460
Ökning(+)/Minskning (-) av rörelseskulder	-601	-2 300	657
<b>Kassaflöde från den löpande verksamheten</b>	<b>-39</b>	<b>-3 217</b>	<b>-1 815</b>
<b>Investeringsverksamheten</b>			
Förvärv av immateriella anläggningstillgångar	-772	-656	-2 356
Förvärv av materiella anläggningstillgångar	-	-	-
Avyttring av materiella anläggningstillgångar	-	-	-
<b>Kassaflöde från investeringsverksamheten</b>	<b>-772</b>	<b>-656</b>	<b>-2 356</b>
<b>Finansieringsverksamheten</b>			
Amortering av lån	-	-	-
Återbetalt insatskapital	-	-	390
<b>Kassaflöde från finansieringsverksamheten</b>	<b>-</b>	<b>-</b>	<b>390</b>
<b>Årets kassaflöde</b>	<b>-811</b>	<b>-3 873</b>	<b>-3 781</b>
Likvida medel vid årets början	3 449	7 230	7 230
Likvida medel vid årets slut	2 638	3 357	3 449

# EGET KAPITAL

Belopp i TSEK om inget annat anges	Aktiekapital	Reservfond	Fond för utvecklingsavgifter	Fritt eget kapital	Total
<b>Vid årets början, 2022-05-01</b>	<b>939</b>	<b>30</b>	<b>6 492</b>	<b>5 912</b>	<b>13 373</b>
Omföring	-	-	893	-893	-
Årets resultat				-4 767	-4 767
<b>Vid årets slut, 2023-04-30</b>	<b>939</b>	<b>30</b>	<b>7 385</b>	<b>253</b>	<b>8 607</b>
Omföring			321	-321	-
Periodens resultat				21	21
<b>Vid periodens slut, 2023-07-31</b>	<b>939</b>	<b>30</b>	<b>7 706</b>	<b>-47</b>	<b>8 628</b>

# NYCKELTAL

Belopp i TSEK om inget annat anges			
	Q1 2023/2024	Q1 2022/2023	Helår 2022/2023
Nettoomsättning	2 703	4 276	13 013
Rörelseresultat	38	-1 408	-4 554
EBITDA	507	-1 067	-2 941
Periodens resultat före skatt	21	-1 448	-4 730
Resultat per aktie, SEK (både före och efter utspädning)	0,01	-0,62	-2,03
Kassaflöde från den löpande verksamheten före förändring av rörelsekapital	490	-1 079	-3 075
Kassaflöde från den löpande verksamheten	-39	-3 217	-1 815
Bruttomarginal på abonnemang	68%	56%	47%
Snittintäkt per kund och månad, SEK	688	970	330
Customer Acquisition Cost (CAC), SEK	31	302	171



7A Norrtullsgatan 6, 113 26 Stockholm, Sweden  
[ir@trainimal.com](mailto:ir@trainimal.com)